







Aggiornamento del software

Sistema Operativo Generation 4, tempo di installazione: circa 40 minuti, in assenza di dati preesistenti. Il tempo di installazione varia in base alla quantità di dati preesistenti e dalla versione software attualmente presente sul display. Per informazioni, consultare "Istruzioni di scaricamento".

Concessionari John Deere Per questo aggiornamento, si sconsiglia l'uso di Service ADVISOR™ Remote.

I pacchetti più recenti per il CommandCenter™ Gen. 4, elencati sotto, possono essere installati usando un'unità USB e l'applicazione Gestione software, disponibile nel sito Web StellarSupport.com alla pagina "Aggiornamenti software".

	Pacchetto	Versione
	Sistema operativo Gen. 4	10.8.333–85
	Guida in linea del sistema operativo Gen. 4	10.2.130-1
	Applicazioni AMS	10.8.333–85
	Guida in linea delle applicazioni del trattore	10.2.108-1

Per gli aggiornamenti delle applicazioni della macchina è richiesta l'installazione da parte di un concessionario John Deere con l'ausilio di Service ADVISOR™.

	Applicazioni trattore A
---	-------------------------

Contenuto delle note sulla versione

[Note importanti](#)

[Compatibilità](#)

[Nuove funzioni/miglioramenti:](#)

- [Comando sezione](#)
- [Profili dell'attrezzatura](#)
- [App Impostazioni wireless](#)
- [Aggiornamenti software display in linea](#)
- [Aggiornamenti unità di comando applicazioni agricole di precisione](#)

- [Mappe](#)
- [Sistema di guida attiva dell'attrezzo](#)
- [Moduli pagina Gestione layout](#)
- [Funzioni ISOBUS/Seleziona funzione](#)
- [Monitor esteso Gen 4](#)
- [Configurazione display](#)

[Informazioni generali](#)
[Formazione](#)

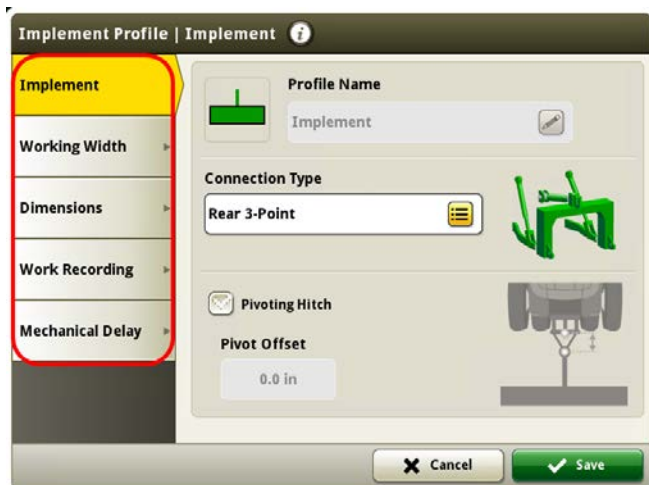
Note importanti

Mappe di copertura

- La copertura virtuale viene azzerata dal display nel corso dell'aggiornamento a SU2017-1. Il resto delle coperture restano invariate nel corso dell'aggiornamento.

Setup lavoro

- Se un Campo viene riassegnato a Cliente/Azienda agricola diversi, la copertura del campo esistente viene cancellata.
- Quando si effettua l'aggiornamento software alla versione SU2017-1, l'unità di comando velocità per prodotti liquidi Greenstar (GRC) e gli attrezzi sprovvisti di impostazione profili unità di comando come telai indipendenti vengono cancellati. Al fine di ridurre l'eventuale perdita di dati, registrare tutti i dati di impostazione lavoro provenienti dalla singole pagine del profilo attrezzo inseriti in un cerchio rosso nella schermata sottostante e le informazioni relative al nome del prodotto non in linea prima di procedere all'aggiornamento. Tale obiettivo può essere raggiunto ottenendo catture di schermate di tali pagine oppure annotando le informazioni. Per passare alla documentazione, tali informazioni vanno immesse di nuovo. Il resto dei profili attrezzo provvisti di unità di comando (come SeedStar™ 2/XP/seminatrice 3HP) restano visualizzate sul display nel corso dell'aggiornamento.



- Quando si esportano i dati dal CommandCenter™ 4 al centro attività, i nomi di campo superiori a 20 caratteri vengono mostrati nella loro interezza nel centro attività. Quando tuttavia tali dati vengono importati di nuovo in Gen 4, il nome viene abbreviato ma continuerà ad essere riconosciuto dal CommandCenter™ Gen 4 CommandCenter™ come lo stesso file/dato.
- Il CommandCenter™ Gen. 4 supporta i confini creati in display GS3 2630, Apex™ e Centro attività John Deere. Oltre ad includere i confini interni (percorribili o non percorribili), i campi importati devono presentare anche un confine esterno.

Comando sezione

- Durante l'applicazione/la semina, si consiglia di non regolare le impostazioni del ritardo meccanico mentre la macchina è in movimento per ridurre la possibilità di spazi vuoti nella copertura.

Configurazione del display doppio

- Abilitare le Applicazioni agricole di precisione (GreenStar™ o AMS) su un solo display. Il sistema di guida ed altre applicazioni non funzionano correttamente se le Applicazioni AMS sono abilitate su display multipli.

ISOBUS

- Quando si utilizzano attrezzi con punto di lavoro ubicato davanti all'assale dell'attrezzo stesso, le dimensioni dell'attrezzo vanno regolate in modo da riflettere il punto di lavoro che si trova davanti all'assale. Se il punto di lavoro si trova davanti al centro di rotazione, il punto di lavoro va impostato su un valore negativo.

- Il CommandCenter™ Gen. 4 supporta un'unità di comando ISOBUS certificata AEF. Se si selezionano i moduli della schermata divisa di VT ISOBUS in Gestione layout per creare una pagina Run, è possibile che alcuni moduli visualizzino la dicitura "Inizializzazione" invece che l'anteprima del contenuto del modulo.

Note sulla compatibilità

Attrezzatura compatibile approvata con l'aggiornamento del software 2017-1 e soggetta a variazioni in seguito ad aggiornamenti successivi. Per garantire una compatibilità completa e appropriata, è preferibile usare la versione più recente del software di unità di comando attrezzo, display GreenStar™ o gestione delle aziende agricole compatibile. Le versioni non attuali del software richiedono un aggiornamento prima di poter ricevere assistenza. Alle configurazioni non approvate della versione del software non viene fornita assistenza.

macchine	Modello anno della macchina
Trattori per funzioni agricole grandi John Deere	
Serie 9R/9RT	2015 e più recenti
Serie 8R/8RT	Metà 2014 e più recenti
Serie 7R	2014 e più recenti
Serie 6R	2015 e più recenti
Applicatori di fertilizzante John Deere	
F4365 ad alta capacità	2017 e più recenti

Attrezzatura/unità di comando operazioni	Anno modello/nome unità di comando	Versione software
Piantatrici John Deere*		
SeedStar™ 2	PM1 di colore nero	22.00 o superiore
	PA1 di colore nero, (se disponibile PA 2)	22.00 o superiore
SeedStar™ XP	PM1 di colore nero	22.00 o superiore
	PA1 di colore nero, (se disponibile PA 2)	22.00 o superiore
	PM2	7.00 o superiore
SeedStar™ 3HP	Piantatrice principale A (PCMA)	3.00 o superiore
	Seminatrice principale B (PCMB o MMC)	5.00 o superiore
	Unità di comando filare (RUC)	8.00 o superiore
Seminatrici pneumatiche John Deere*		
Tramoggia seminatrice 1910		
Comando avanzamento al suolo	2009 e più recenti	3.00 o superiore
Comando idraulico (una sezione)	2013–2014	5.05 o superiore
Comando idraulico (SectionCommand™)	2015 e più recenti	5.01 o superiore
Strumenti di semina con blocco del flusso di aria	2009 e più recenti	10.01 o superiore
1990 CCS™	2009 e più recenti	10.03 o superiore
Dissodamento John Deere		
AccuDepth™		11 e più recenti
TruSet™		1.55B e più recenti

CommandCenter™ Gen. 4

Generation 4 OS 10.8.333-85

Aggiornamento del software 2017-1 Note sulla versione

Presse John Deere		
Automazione pressa		7.16 e più recenti

*Vedere ulteriori informazioni, di seguito

Unità di comando AMS	Nome unità di comando	Versione software
Ricevitori StarFire™*		
StarFire™ 6000		Compatibile
StarFire™ 3000		Compatibile
Gateway telematici modulari (MTG)*		
3G		16.01 o superiore
4G LTE		20.05 o superiore
Unità di comando dose GreenStar*		3.50A o successiva
Unità di comando dose John Deere 2000*		1.05U o successiva
Sistema di guida attiva dell'attrezzo	Applicazione 1100	2.71L o successiva
iGrade™*	Applicazione 1100	2.71L o successiva
App server dati wireless*	Server dati wireless	1.403.5
	App Connect Mobile	V2.1.0 (35)

*Vedere ulteriori informazioni, di seguito

Piantatrici John Deere

La configurazione di SeedStar™ 2 sopra indicata è disponibile esclusivamente su piantatrici SeedStar™ 2 installate in fabbrica modelli anni 2011 e precedenti e può essere installata sul campo sulle piantatrici modelli anni 2009–10. Le unità di comando PM/PA di colore **verde** (installate in fabbrica su piantatrici modelli anni 2009–10) non sono supportate da un CommandCenter Gen. 4.

Concessionari John Deere Per aggiornare i software SeedStar™ 2, XP e 3HP, è necessario Service ADVISOR™.

Seminatrici pneumatiche John Deere –

Il carrello pneumatico C850 richiede un CommandCenter™ 4600. I monitor GreenStar™ 3 2630 non sono supportati.

Ricevitori StarFire™:

Con SU2017-1, i ricevitori StarFire™ non possono essere aggiornati tramite porta USB sul CommandCenter™ Gen. 4. I ricevitori StarFire™ possono inoltre essere aggiornati attraverso l'applicazione Aggiornamenti software remoti (nell'app VT ISOBUS), ad un display GreenStar™ o a Service ADVISOR™ (solo i concessionari John Deere). I ricevitori StarFire™ 6000 possono essere aggiornati tramite la porta USB sul ricevitore; portarsi alle pagine del ricevitore presenti sul display per portare a termine l'aggiornamento.

In aggiunta, i ricevitori StarFire™ iTC a partire dalla versione SU2017-1 non verranno più supportati.

JDLink™:

Per usare l'Accesso display remoto (RDA) su un CommandCenter™ Gen. 4 con il display GreenStar™ 3 2630 collegato sulla stessa macchina, la versione del software GS3 2630 deve essere 3.22.1095 (SU2014-1) o successiva.

Per il trasferimento di file in modalità wireless, è necessaria la presenza di un abbonamento attivo a JDLink™ Ultimate + WDT + RDA o JDLink™ Connect e di un'attivazione di CommandCenter™ Premium. [Solo CommandCenter™ 4600]

Unità di comando dose GreenStar™ e unità di comando dose a secco GreenStar™ -

Il CommandCenter™ 4600 supporta ora la documentazione e il comando sezione fino a un massimo di 5 unità di comando dose GreenStar™ per l'uso su applicazioni liquide.

Per aggiornare l'unità di comando dose GreenStar™, usare una porta USB del display GreenStar™4600 oppure un display 2 o 3 GreenStar™. I concessionari John Deere possono inoltre utilizzare Service ADVISOR™.

Attualmente, l'unità di comando dose a secco GreenStar™ NON è supportata dal CommandCenter™ 4600 e può causare problemi prestazionali.

Unità di comando dose John Deere 2000:

Il CommandCenter™ 4600 attualmente supporta la documentazione fino a un massimo di 4 operazioni dell'unità di comando dose 2000 John Deere. È importante notare come l'unità di comando dose 2000 John Deere sia in grado di controllare fino a un massimo di 5 operazioni e possa essere impiegato per applicazioni bagnate o asciutte.

L'unità di comando dose 2000 John Deere deve corrispondere all'unità di comando principale di un CommandCenter™ Gen 4. Il comando di applicazione del prodotto multiplo viene supportato con l'unità di comando dose 2000 John Deere; evitarne l'uso con altre unità di comando dell'attrezzo.

Per maggiori informazioni sulla compatibilità con CommandCenter™ Gen 4 e con l'unità di comando dose 2000, fare riferimento al manuale per le vendite dei prodotti agricoli [John Deere](#).

iGrade™ –

La compatibilità tra iGrade™ ed il CommandCenter™ Gen 4 non è stata verificata con il software di controllo di terzi.

App server dati wireless –

Quando si effettua l'aggiornamento all'app SeedStar™ mobile con il software più recente, compare un nuovo nome per l'app, Connect Mobile (Collega mobile) in aggiunta agli altri miglioramenti apportati all'app.

Attrezzi ISOBUS

Per ottenere un software compatibile, può essere necessario un aggiornamento del software da richiedere ad un concessionario autorizzato per attrezzi ISOBUS. Per poter essere riconosciuti dal CommandCenter™ Gen 4, gli attrezzi ISOBUS vanno certificati dall'organizzazione AEF. Per ulteriori informazioni, visitare il sito Web www.aef-online.org; per un elenco attivo di attrezzi compatibili, visitare il sito Web www.aef-isobus-database.org.

Nuove funzioni e miglioramenti



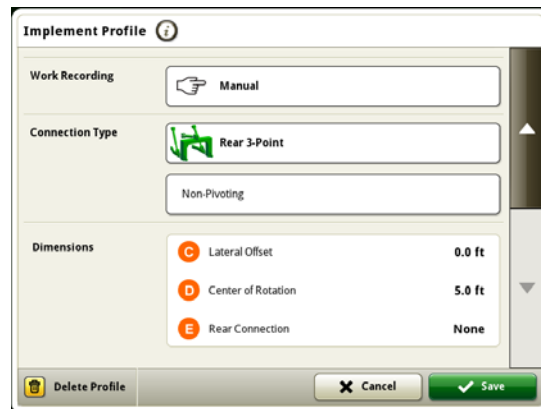
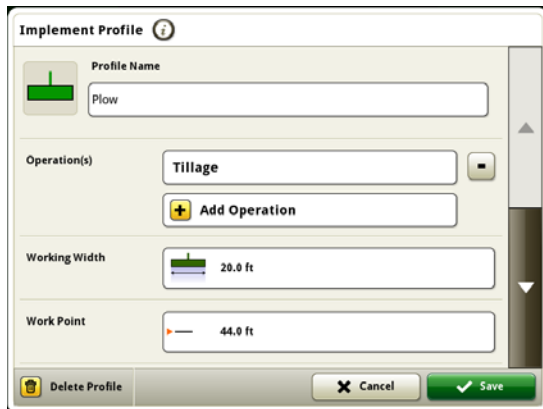
Comando sezione – In SU2017-1, la sovrapposizione voluta può essere regolata secondo incrementi di 0.1 ft ed i tempi di ritardo meccanico attivati/disattivati possono essere regolati secondo incrementi di 0,01 secondi. Il Comando sezione può ora supportare fino a 5 operazioni con 16 sezioni ciascuna e fino a 96 sezioni sugli attrezzi ISOBUS certificati TC-SC AEF. Inoltre, il Comando sezione ora supporta più attrezzi e punti di lavoro o scarti di sezioni (attrezzi ISOBUS di terzi). [Solo CommandCenter™ 4600]



Stato comando sezione automaticamente disattivato – Si tratta di un nuovo stato sezione, introdotto con l'aggiornamento SU2016-2, in grado di essere attivato da una delle situazioni seguenti: sezione sopra la precedente copertura, sezione fuori dal confine esterno, sezione dentro il confine interno o velocità della macchina troppo bassa per l'attivazione del Comando sezione.



Profili attrezzo – Nell'aggiornamento SU2017-1, il CommandCenter™ Gen 4 è in grado di documentare gli attrezzi senza unità di comando. La documentazione di base, come i totali dell'area e i totali applicati, è disponibile per questi attrezzi in fase di semina, applicazione e dissodamento del prodotto. Gli attrezzi sprovvisti di unità di comando presentano una pagina di impostazione del profilo attrezzo diversa. [Solo CommandCenter™ 4600]



Inoltre nell'SU2017-1, quando viene rilevato un attrezzo diverso, il display notifica l'operatore della necessità di aggiornare la larghezza passata nella app sistema di guida AutoTrac.



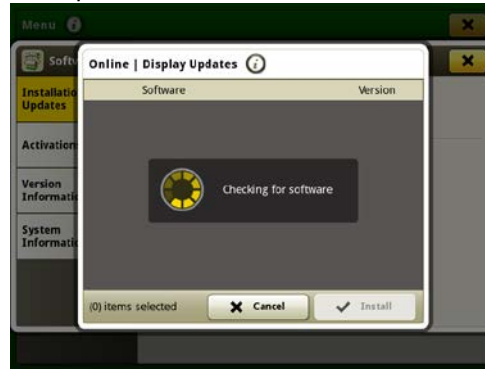
Miscela serbatoio – A questo punto, l'applicazione di prodotto può essere impostata nel CommandCenter™ Gen 4 in modo da ottenere una documentazione più completa delle miscele di prodotto. Il nome e gli ingredienti della miscela del serbatoio possono essere impostati sul display. Per facilitarne il re-impiego, possono essere modificati. Le miscele del serbatoio possono essere documentate e visualizzate in Centro attività. I file di impostazione della miscela del serbatoio non possono essere esportate dal Centro attività. [Solo CommandCenter™ 4600]



App impostazioni wireless – Con l'SU2017-1, il CommandCenter™ Gen 4 può essere usato per gli aggiornamenti software in linea. Questa app impiega l' MTG 4G LTE per la connettività di rete. Si prega di notare come la app impostazioni wireless compaia solo se la macchina è in grado di utilizzare la app. Inoltre per la riuscita del collegamento della macchina in dotazione alla rete, la rete wireless deve disporre di un tipo di collegamento aperto o sicuro (WPA2-PSK) . Il tipo di sicurezza della rete può essere visualizzato nella app impostazioni wireless.



Aggiornamenti software display in linea – Una volta effettuato l'aggiornamento a SU2017-1, il CommandCenter™ Gen 4 sarà in grado di aggiornare il software del SO Gen 4 in linea, per mezzo di un collegamento ad una rete cellulare (MTG 3G) oppure di un collegamento wireless (MTG 4G LTE). Si prega di notare come SU2017-1 vada ancora installato secondo i processi esistenti.



Aggiornamenti unità di comando applicazioni agricole di precisione – L'unità di comando applicazioni agricole di precisione pu ora essere aggiornata attraverso la porta USB del CommandCenter™ Gen 4 con l'SU2017-1. Le app in grado di effettuare tale aggiornamento in modo specifico sono: unità di comando dose GreenStar™, StarFire™ 3000, StarFire™ 6000, iGrade™ e sistema di guida attiva dell'attrezzo. Il software dell'unità di comando può ancora essere caricato sull'USB seguendo le stesse fasi previste per l'aggiornamento delle unità di comando attraverso il display GS3 2630.



Mappe – Nuovo per SU2017-1; è stato aggiunta un'opzione Visualizza campo, come la capacità di fare zoom indietro fino a un massimo di 2 miglia quadre. Se le dimensioni di un campo superano le 2 miglia quadre, la vista mostra le 2 miglia quadre circostanti alla posizione della macchina.



Sistema di guida attivo attrezzo – Il CommandCenter™ Gen 4 è ora in grado di utilizzare un segnale condiviso tra il ricevitore della macchina e quello dell'attrezzo.

Un cablaggio dimostrativo della barra luminosa di guida dell'attrezzo è ora disponibile. Una volta installato, consentirà l'aggiunta di un nuovo modulo alla pagina di esecuzione, visualizzante lo spostamento dell'attrezzo. Il cablaggio dimostrativo non automatizza la funzionalità di guida dell'attrezzo.



Moduli pagina gestione layout – I nuovi moduli della pagina di esecuzione di di SU2017-1 sono cliente piu grande, fattoria e campo, totali campo pagina completa e moduli totali campo piccoli ed un modulo barra luminosa sistema di guida attrezzo. [Solo CommandCenter™ 4600]



Operazioni ISOBUS – Con SU17-1, il CommandCenter™ Gen 4 è in grado di leggere e gestire le operazioni importate dal sistema informativo gestione fattoria (FMIS) in formato ISO.XML e di esportare le operazioni ultimate di nuovo nel file formato FMIS in ISO.XML. CommandCenter™ Gen 4 è compatibile con gli attrezzi AEF certificati da TC-Bas per la gestione delle operazioni ISO.XML. I totali delle singole operazioni vengono gestiti dall'attrezzo.

Monitor esteso Gen 4 – È ora disponibile un display esteso per il 2017. Tale monitor può essere impiegato per la visualizzazione simultanea di varie pagine di esecuzione. Si prega di tenere presente come il display esteso non disponga di processore distinto. Utilizza invece il processore del display Gen 4 per la visualizzazione delle informazioni. Il monitor esteso non presenta un'opzione configurabile in impostazioni del display doppie. La sessione accesso display remoto non consente di visualizzare il monitor esteso.

Se si utilizza un monitor esteso Gen 4, il software del SO Gen 4 e dell'applicazione del sensore vanno aggiornati dal concessionario John Deere in fase di installazione.



Configurazione del display (impostazioni per display doppi): la tabella sottostante indica varie funzioni nel CommandCenter™ Gen. 4, specificando se compaiono o non compaiono, oppure funzioni nel CommandCenter™ Gen. 4, basate su una specifica configurazione del display.

Scheda Applicazioni	Configurazioni del display CommandCenter™ Gen. 4*			
	Display singolo	Modalità Visualizzazione attrezzi	Applicaz. agr. di precisione	Solo macchina
Stato automazione	✓	✓	✓	✓
Sistema di guida AutoTrac™	✓	X	✓	X
Calcolatrice	✓	✓	✓	✓
Gestione attrezzatura	✓	X	✓	X
Campi e confini	✓	X	✓	X
Guida	✓	✓	✓	✓
VT ISOBUS	✓	✓	Visibile, non funzionale**	Visibile, non funzionale**
Gestione layout	✓	✓	✓	✓
Monitor macchina	✓	✓	✓	✓
Mappatura	✓	X	✓	X
Accesso remoto	✓	✓	✓	✓
Comando sezione	✓	X	✓	X
Gestione impostazioni	✓	✓	✓	✓
StarFire™	✓	✓	✓	✓
Video	✓	✓	✓	✓
Monitor operazioni	✓	X	✓	X
Setup lavoro	✓	X	✓	X
Totali lavoro	✓	X	✓	X

* Se si impiega un monitor esteso con un CommandCenter™ Gen 4, il monitor mostrerà le app configurate per la visualizzazione sul CommandCenter™ Gen 4.

**Visibile, non funzionale: compare l'app. VT ISOBUS, ma se viene selezionata mostra il messaggio "Nessun attrezzo ISOBUS attualmente collegato".



Gestione dati

La selezione dell'app Importa dati, Esporta dati o Gestione potrebbe portare ad un ritardo da 5 a 15 secondi nel caricamento dell'app Gestione file.

Importazione

- Il CommandCenter™ Gen. 4 non importa i profili di macchina o attrezzo.
- Per importare le prescrizioni, è necessario porre gli shapefile nella cartella "Ricezione" della directory principale dell'unità USB.
- Quando si importano i confini del campo, è necessario che il campo includa un confine esterno per importare uno o più confini interni.
- I file USB, che includono operazioni Apex™ preassegnate e sequenze iTEC™ Pro, non vengono importati nel CommandCenter™.

Esportazione

- Quando si esportano i dati sulle operazioni, usare un'unità USB separata per ciascun CommandCenter™ Gen. 4. I dati sulle operazioni Gen. 4 esportati non possono essere posti in singole cartelle dei profili. I dati "Configurazione" esportati vengono posti nella cartella "JD4600". I dati "Operazioni" esportati vengono posti nella cartella "JD-Dati".
- Quando si esportano i dati, il CommandCenter™ Gen. 4 può effettuare una pausa di ~15–20 secondi prima di procedere con le funzioni di esportazione. Durante questo periodo, non scollegare né l'alimentazione né l'unità USB.
- Un operatore non può esportare un confine del campo in un'unità USB che contiene già tale confine, anche se appartenente ad un altro profilo.

Esportazione per l'uso con un display GreenStar™ 3 2630

- I profili di configurazione del CommandCenter™ Gen. 4 non includono i Profili di macchina/attrezzo, necessari per un display GS3 2630. Prima di esportare i profili del CommandCenter™ Gen. 4 per l'uso in un display GS3 2630, procedere come indicato di seguito.
 1. Esportare i dati dal display GS3 2630 con il nome profilo "JD4600".
 2. Usando la stessa unità USB, esportare i dati di configurazione dal CommandCenter™ Gen. 4. Tutti i dati verranno uniti nella cartella relativa al profilo JD4600.
 3. Importare il profilo "JD4600" nel display GS3 2630.

Centro attività John Deere

- Vengono visualizzati esclusivamente gli attrezzi sprovvisti di unità di comando, le applicazioni per prodotti da dissodamento e per la semina
- Se si pianifica la gestione dei dati nel Centro attività John Deere, documentare correttamente le informazioni su Cliente, Azienda agricola e Campo mentre si eseguono le operazioni.
- I dati relativi alle operazioni del CommandCenter™ Gen 4 , come le informazioni sulla semina, applicazione, mietitura e sui confini, possono essere importate direttamente nel Centro attività John Deere.
 - "Dati sulle operazioni a sinc. automatica" sono abilitati sul CommandCenter™ Gen 4 attraverso Sinc. dati. Invia i file dei dati relativi alle operazioni ad "Analizzatore campo" nel Centro attività.

- "Esporta manualmente nel Centro attività" è abilitato nel CommandCenter™ Gen 4 attraverso il trasferimento wireless dei dati. Invia i dati relativi alle operazioni a "File" del Centro attività.

Compatibilità con il software di gestione delle aziende agricole

- I dati sulle operazioni del CommandCenter™ Gen. 4 non sono compatibili né visualizzabili con Apex™.
- le prescrizioni create in Apex™ vanno esportate nel formato shapefile.
- In caso di condivisione dei file per l'impiego in soluzioni FMIS di terzi, esportare i dati dal Centro attività John Deere in formato shapefile in base al punto. La maggior parte delle soluzioni FMIS di terzi, supportano il formato shapefile in base al punto.



Informazioni generali

- Le attivazioni del software non sono trasferibili in caso di perdita, furto o danno all'apparecchiatura. Si consiglia di assicurare le macchine dotate di CommandCenter™ Gen. 4 per l'intero valore, incluse le attivazioni del software.

Aggiornamenti del software

- Prima di aggiornare il software, si consiglia di esportare tutti i dati esistenti in un'unità USB. Quando si aggiorna il software CommandCenter™ Gen 4 dalle versioni a partire da SU2015-2 (8.12.2500-17) e precedenti, tutte le mappe di copertura presenti in CommandCenter™ verranno cancellate. Non vengono ripristinati i valori del monitor operazioni.
- Se si effettua l'aggiornamento dal sistema operativo Generation 4 versione SU2014-2 (8.11.2456-13) o precedente, i moduli Monitor operazioni e Monitor della macchina possono apparire vuoti. Per ripristinare i valori, accedere all'app. Gestione layout, modificare la pagina Run, eliminare i moduli Monitor della macchina e Monitor operazioni ed aggiungere i moduli desiderati. Per le pagine Run predefinite, copiare la pagina e ripetere la procedura.
- Dopo aver aggiornato il software, gli Scarti della macchina vengono ripristinati alle impostazioni di fabbrica

Prescrizioni in base alla dose

- Le prescrizioni in base alla dose possono essere assegnate ad un campo. In tale modo le prescrizioni appaiono nella scheda "Ubicazione corrente", quando vengono selezionate per l'impiego.

Funzione spostamento radiale della curva AB

- Lo Spostamento centrale è stato disabilitato al fine di ottenere un posizionamento uniforme delle curve AB rigenerate. Usare il Cambio passata sinistra/destra e la larghezza passata per regolare la posizione della linea in uso nel campo. [CommandCenter™ 4100/4600].

ISOBUS

- Si sconsiglia di creare una pagina Run con un modulo a schermata a dimensioni intere ed un modulo a schermata divisa verticalmente di VT ISOBUS per lo stesso attrezzo o per la stessa unità di comando. Visualizzando entrambi i moduli su una stessa pagina Run, il modulo a schermata divisa verticalmente potrebbe non reagire in modo corretto all'immissione di dati da parte dell'utente.

- Quando si collegano/scollegano gli attrezzi ISOBUS, portare l'interruttore a chiave della macchina nella posizione di disattivazione e, quindi, di attivazione e consentire la completa disattivazione del CommandCenter™.



Formazione



Guida a schermo - Svolge una funzione integrative alle informazioni reperibili nel manuale dell'operatore. Premere l'icona Informazioni nella parte alta di qualsiasi pagina per visualizzarne le informazioni di aiuto. Quando si visualizza la Guida, premere l'icona Libro, presente nell'Indice, per visualizzare tutti gli altri contenuti disponibili relativi alla pagina in uso. La Guida a schermo del CommandCenter™ Gen. 4 è ora disponibile su StellarSupport.com nella [Pagina relativa alla formazione](#).



Simulatori di formazione - Per approfondire la conoscenza del CommandCenter™ Generation 4 sono disponibili due versioni di simulatori alla formazione, da poter scaricare nella pagina relativa alla formazione in www.StellarSupport.com. La versione in linea presenta il software più aggiornato, mentre il simulatore non in linea verrà aggiornato solo fino alla versione software 2015-1.

Centro di assistenza globale John Deere

Web: www.StellarSupport.com

Il Centro di assistenza globale fornisce assistenza ai clienti con apposito Contratto AMS valido ed ai concessionari John Deere. Le informazioni per tutte le nazioni supportate sono reperibili in StellarSupport™, nella sezione "[Contatto](#)".

Avviso

Questo documento contiene note sulla versione dell'aggiornamento del software di sistema operativo Gen. 4 ed Applicazioni AMS per il CommandCenter™ Gen. 4. Le note sulla versione sono reperibili in www.stellarsupport.com. Nota: l'uso del software da parte dell'utente è regolato dal Contratto di licenza per l'utente finale accluso al software.

Copyright © 1996–2017 Deere & Company