

Display Generazione 4 Software 21-3



JOHN DEERE

Aggiornamento del software

Pacchetto	Versione
Sistema operativo Generazione 4	10.21.2144-121
Applicazioni AMS	10.21.2144-121

Tempo di installazione sistema operativo Generazione 4: circa 20 minuti, in assenza di dati preesistenti. Il tempo di installazione varia in base alla quantità di dati preesistenti e alla versione del software attualmente presente sul display. I pacchetti più recenti per i display Generazione 4, elencati sotto, possono essere scaricati ed installati via etere o usando un'unità USB e l'applicazione Gestione software John Deere. Per ulteriori informazioni, consultare "Istruzioni di installazione del software" nella sezione Aggiornamenti del software del sito Web Stellar Support.

Riprogrammazione via etere –

https://youtu.be/XSG7O3_9KGI?list=PL1KGsSJ4CWk4fhvFOaBZz261XGwPfXvqk

Aggiornamenti del software applicativo della macchina

Le applicazioni della macchina sono disponibili in Impostazioni macchina nel menu del display Gen. 4. I concessionari John Deere dovranno installare gli eventuali aggiornamenti necessari del software delle applicazioni della macchina servendosi di Service ADVISOR™.

Altri aggiornamenti del software dell'unità di comando

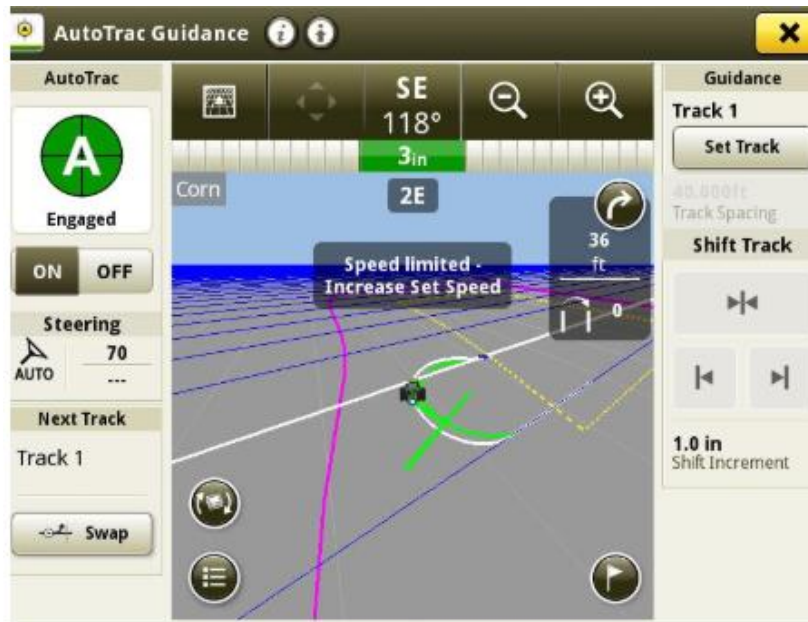
Il software delle unità di comando elencate di seguito può essere aggiornato usando il display Generazione 4.

Unità di comando
Centralina Applicazioni 1100
Centralina Applicazioni 1100 (numero di serie PCXL01C201000-)
Centralina Applicazioni 1120
Centralina Applicazioni 1120 (numero di serie PCXL02C201000-)
AutoTrac™ Universal 100
AutoTrac™ Universal 200
AutoTrac™ Universal 300
Controllo del dosaggio a secco GreenStar™
Controllo del dosaggio GreenStar™
Ricevitore StarFire™ 3000
Ricevitore StarFire™ 6000
Telecamera sistema di guida AutoTrac™ Vision

Nuove funzioni e miglioramenti

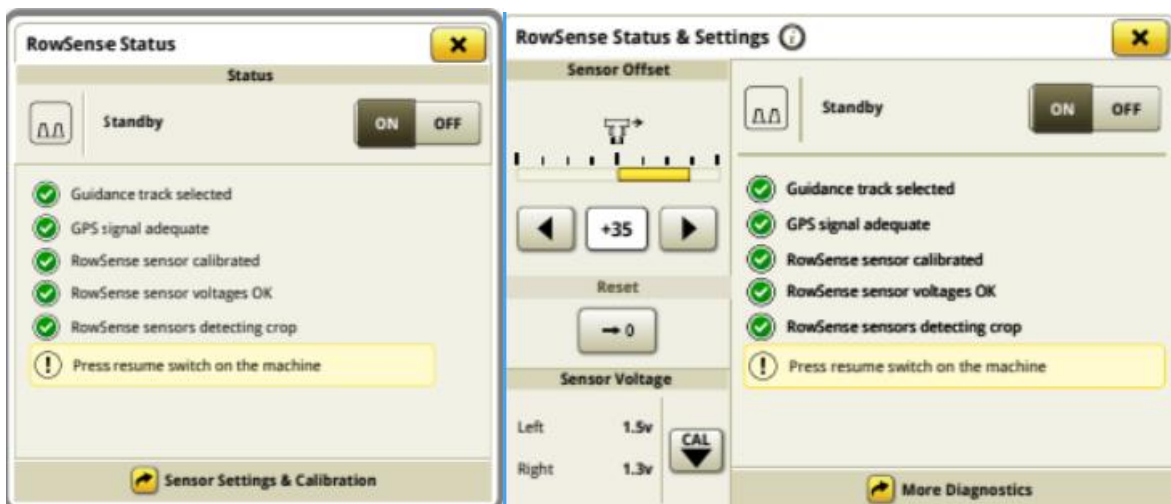
Automazione svolte AutoTrac™ –

- Il messaggio della mappa “Velocità limitata – Aumentare la velocità impostata” appare nel caso in cui la velocità della macchina sia limitata dalla velocità corrente impostata. Ciò suggerisce all'utente di aumentare la velocità impostata per consentire alla macchina di guidare più rapidamente in base alla velocità comandata.



AutoTrac™ RowSense™ –

- Aggiunta capacità di attivazione ON/OFF di RowSense™ dalla pagina di Stato e impostazioni RowSense™. La funzione si attiva anche dalla pagina delle impostazioni del sistema di guida.



Compatibilità del display universale –

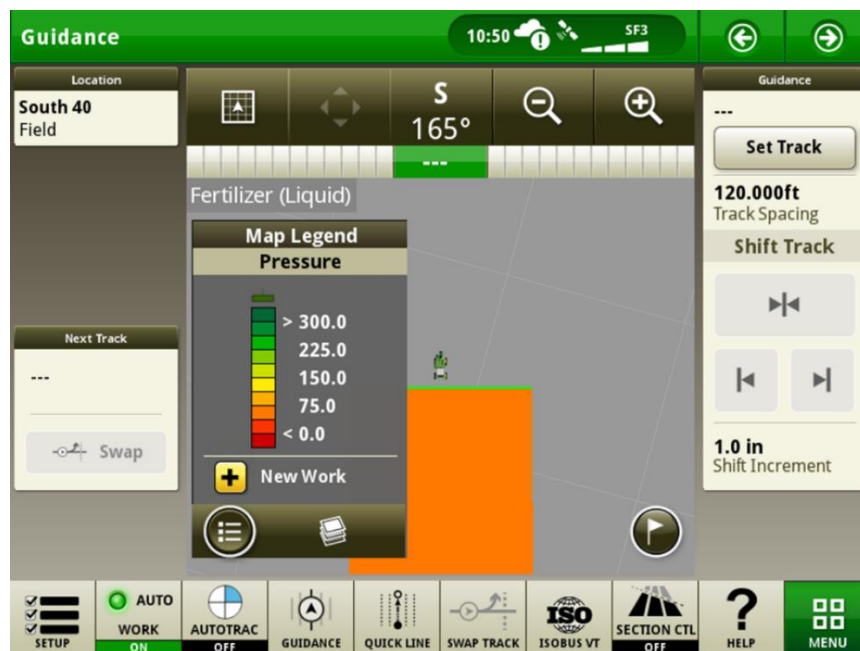
- Il Display universale 4640 supporta ora le irroratrici e spanditori 4710, 4720 e 4920. Sono disponibili rilevamento macchina, mappatura, comando sezione, Totali lavoro ed emulatore monitor Greenstar™ originale (OGM).

Impostazione lavoro –

- L'interfaccia Riepilogo lavoro per le raccogliatrici di canna da zucchero è stata aggiornata. Vengono visualizzati Tipo di coltura, Varietà e Unità di raccolta. Il tipo di coltura passa automaticamente a “canna da zucchero”.

Mappatura -

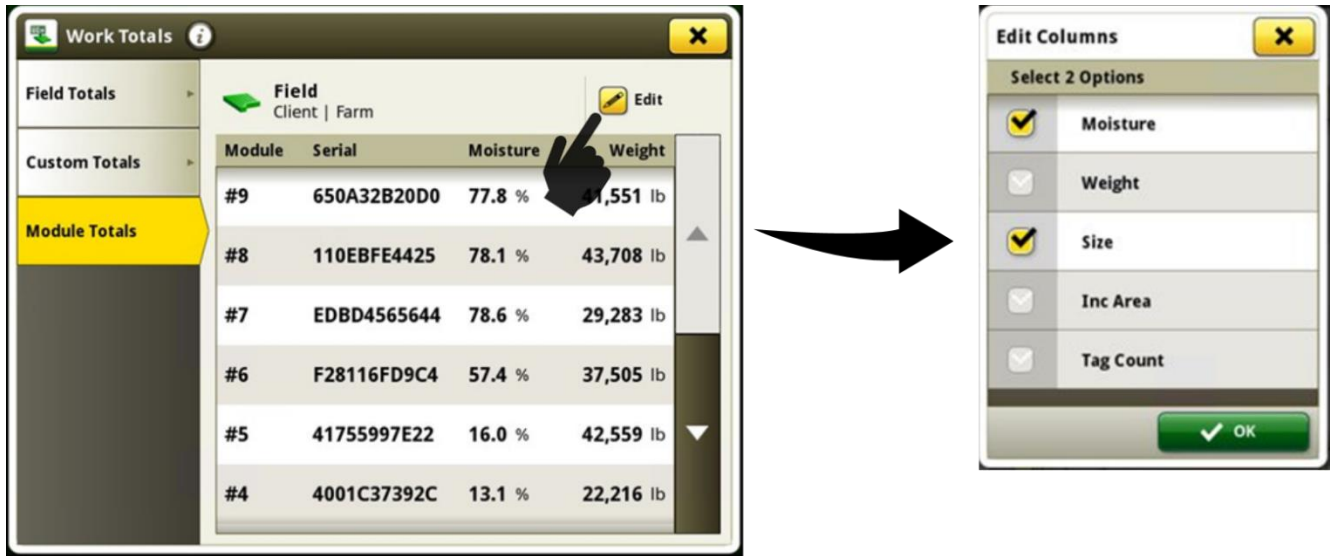
- Il livello della mappa di pressione spray è disponibile per tutte le irroratrici John Deere con display 4600 e modello anno 2013 – 2017 Serie 4 e 4240 con display universale 4640.



Totali lavoro –

- I totali del modulo sono ora configurabili per consentire agli utenti di visualizzare parametri del modulo aggiuntivi. È possibile visualizzare quattro parametri alla volta. Il numero del modulo e il numero di

serie saranno sempre presenti, pertanto è possibile selezionare due parametri tra quelli che seguono: umidità, peso, dimensione, area incrementale e conteggio etichette.



I parametri selezionati compaiono anche sul modulo pagina funzioni Totali modulo.

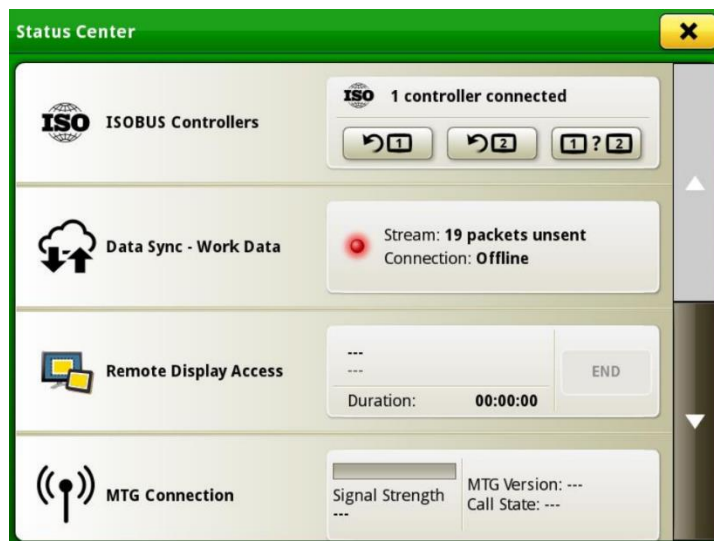


Nota: I totali modulo configurabili sono disponibili solo sulle macchine CP770 con HID Cotton Pro.

ISOBUS VT -

- Se si usa un modulo pagina funzioni universale ISOBUS, è stato aggiunto un pulsante al Centro di stato che consente all'utente di ripristinare l'elenco di selezione ISOBUS. Questa funzionalità è stata

implementata per ripristinare la selezione VT precedente senza richiedere uno scollegamento dell'attrezzo.



Task Controller ISOBUS -

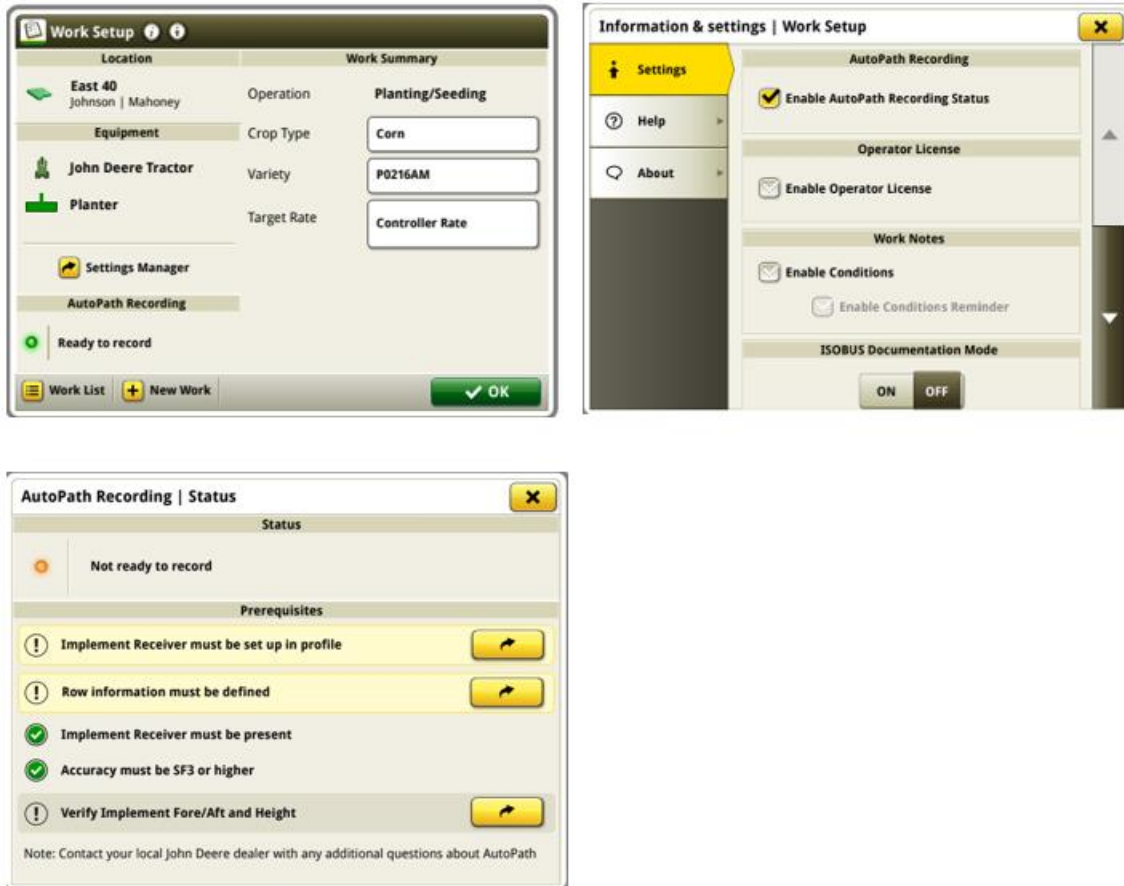
- Sono ora supportati i Task Controller multipli se collegati tramite un collegamento posteriore. Un attrezzo ISOBUS in grado di eseguire contemporaneamente la semina e la fertilizzazione che utilizza più unità di comando rappresenta un esempio di configurazione.

Pianificatore lavori -

- È stato introdotto un nuovo filtro che consente la ricerca tramite l'operatore e l'azienda agricola
- Sono ora supportate le attrezzature con più operazioni. Se è stato creato un piano di lavoro con più operazioni, è possibile assegnare prodotti o varietà in Pianificatore lavori.

AutoPath™ -

- Lo stato registrazione AutoPath™ viene visualizzato nella pagina dell'applicazione di impostazione delle operazioni. Ciò indica se i prerequisiti sono stati soddisfatti per consentire la registrazione dell'operazione di origine dei dati AutoPath™. Se non è pronto per registrare una pagina di stato indica quale potrebbe essere il problema permettendo agli utenti di correggerlo.
- Gli utenti devono verificare in modo indipendente la posizione longitudinale dell'attrezzo utilizzando il collegamento rapido dalla pagina di stato a ISOBUS VT.
- La funzione è disattivata per impostazione predefinita e può essere attivata dalla pagina Informazioni e



impostazioni.

Problemi risolti

L'aggiornamento software 10.21.2144-121 risolve i seguenti problemi:

Generale (si applica a diverse operazioni sul campo)

- Le curve AB non vengono generate o non si rilevano grandi scostamenti dopo l'importazione
- Mentre AutoTrac™ è innestato, non è possibile importare i file di configurazione tramite USB o WDT
- AutoPath™ scostato di una fila quando si utilizza RowSense™ durante il raccolto
- AutoPath™ tempi di carico lenti
- Si verifica un crash durante la registrazione, inversione o modifica delle passate
- Comando sezione non disponibile per attrezzi ISOBUS con tipo di funzionamento "Raccolto" o "Falciatura"
- L'errore "Manca una colonna di tasso numerico valido" appare durante l'importazione di una prescrizione (Rx) con caratteri quali: à, è, й, Ç su un display 4240.
- Il display Gen4 è rallentato durante il raccolto
- Dati della macchina di misurazione JDLink™ assenti
- Le macchine compaiono in modo errato durante a calibrazione di più macchine nell'Analizzatore di campo
- La barra di accesso rapido non è presente sulle mietitrebbie
- Impossibilità di utilizzare la Condivisione dati di campo – Errore "Impossibile trovare il gruppo di lavoro" sul display

Informazioni supplementari e risorse per la formazione

Manuale dell'operatore

Una copia del Manuale dell'operatore del display Generazione 4 è disponibile sul display nell'applicazione Centro assistenza con le versioni 10.16.1400-85 e successive del software del sistema operativo Generazione 4. Questo contenuto viene aggiornato con gli aggiornamenti del software secondo necessità. Prima dell'uso, leggere la versione più recente del Manuale dell'operatore. Per ottenere una copia del Manuale dell'operatore, rivolgersi al concessionario o visitare techpubs.deere.com.

Aiuto in linea

L'aiuto in linea integra le informazioni reperibili nel Manuale dell'operatore. L'aiuto in linea può essere consultato aprendo l'applicazione Centro assistenza sul display o premendo l'icona Informazioni nella parte superiore di qualsiasi pagina per visualizzare le informazioni di supporto relative a tale pagina. L'aiuto in linea dei display Generazione 4 è anche disponibile come riferimento in displaysimulator.deere.com.

Simulatori per formazione

Per ulteriori informazioni sui display Generazione 4, è disponibile un simulatore per formazione online disponibile in displaysimulator.deere.com

Avviso

Questo documento contiene note sulla versione dell'aggiornamento del software del sistema operativo Generazione 4 e Applicazioni AMS per i display Generazione 4. Tali note sono reperibili in www.stellarsupport.com. Nota: l'uso del software da parte dell'utente è regolato dal Contratto di licenza per l'utente finale accluso al software.

Copyright © 1996–2022 Deere & Company