

Display GreenStar™ 3 2630

Note importanti:

Il tempo di installazione varia in base alla quantità di dati preesistenti e alla versione software attualmente presente sul display. In media il tempo di installazione complessivo richiesto è di 10–15 minuti.

Prima di eseguire qualsiasi aggiornamento software, si consiglia di eseguire il backup dei dati del display, a titolo precauzionale per proteggere i dati.

Si consiglia di cancellare tutti i dati del display GreenStar™ 3 2630 prima di caricare i nuovi dati di impostazione, per rimuovere eventuali file inutili e potenzialmente danneggiati che potrebbero compromettere le prestazioni del display.

Per assicurare la completa e corretta funzionalità, si suggerisce di usare la versione più recente del software del display GreenStar™ e del software da ufficio Apex™ o di altre marche.

Compatibilità:

- Per la funzione Sincronizzazione macchina John Deere, è necessario che i display GreenStar™ 3 (GS3) 2630 usino versioni del software compatibili (18-1 consigliata).
- Per Sincronizzazione macchina John Deere, funzione di condivisione delle mappa di copertura: le mappe di copertura condivise non vengono mantenute dopo l'aggiornamento dei display da SU15-2 a qualsiasi versione più recente. Per scongiurare la perdita delle mappe di copertura, eseguire l'aggiornamento software al termine delle operazioni sul campo.
- Le mappe di copertura non perdurano se il software del display GS3 2630 viene retrodatato da 18-1 a SU15-2 o ad una precedente versione software.
- La funzione di certificazione ISOBUS AEF è approvata solo per le Serie 30 e per i trattori di ultima generazione.
- La funzione di certificazione ISOBUS AEF disabilita l'uso della modalità virtuale GreenStar™ Monitor originale sul display GS3 2630 e sulle unità di comando progettate per l'impiego della modalità GreenStar™ Monitor originale.
- I profili di importazione di CommandCenter™ di quarta generazione non vengono importati automaticamente nel display GS3 2630. Per importare i profili di CommandCenter™ di quarta generazione, per prima cosa esportare i dati dal display GS3 2630 con nome profilo "JD4600". Quindi esportare tutti i dati da CommandCenter™ di quarta generazione con la stessa USB. Tutti i dati vengono uniti al profilo JD4600 per poter poi essere importati nel display GS3 2630.
- La versione software (18-1) è compatibile retroattivamente con tutte le precedenti revisioni hardware del display GreenStar™ 3 2630. Il software del display GS3 2630 (versione 15-2 e precedenti) non è compatibile con le nuove revisioni hardware del display GS3 2630 a partire da H. Il software del display GS3 2630 (versione 16-1 e precedenti) non è compatibile con le nuove revisioni hardware del display GS3 2630 a partire da J. La lettera che identifica la revisione hardware è contenuta nella 7a cifra del numero di matricola del display.
- La versione software 18-1 è retro compatibile con il software dell'unità di comando AYM precedente alla v83.11.
- Tutti i dati creati con il software 18-1 non sono retro compatibili. I dati creati con la versione software 17-1 e precedenti vanno cancellati dal display e si deve importare un nuovo file di impostazione.

- Per la funzionalità di condivisione mappa di copertura e Condivisione delle linee di guida, il display GreenStar™ 3 (GS3) 2630 deve funzionare con il software 18-1.

Nuove funzioni

Diagnostica

Wireless Data Transfer – Nuovi indirizzi diagnostici e diagnosi per codici di errore disponibili per problemi di risoluzione dei problemi WDT.

Errori di stato- Nuovi indirizzi diagnostici e diagnosi per codici di errore disponibile per tracciare la frequenza e ridurre gli errori del display per un miglioramento dell'esperienza dell'utente.

Ricevitore StarFire™ 6000

Nuove funzioni

Riprogrammazione via etere – StarFire™ 6000 supporta ora la riprogrammazione via etere (OTA). Il display StarFire™ 6000 deve disporre di versione software 3.70M o successiva installata, per consentire la riprogrammazione via etere con MTG.

Solo regione 4 (solo USA e Canada) e regione 2 – L'icona del segnale Mobile RTK John Deere è stata aggiornata.



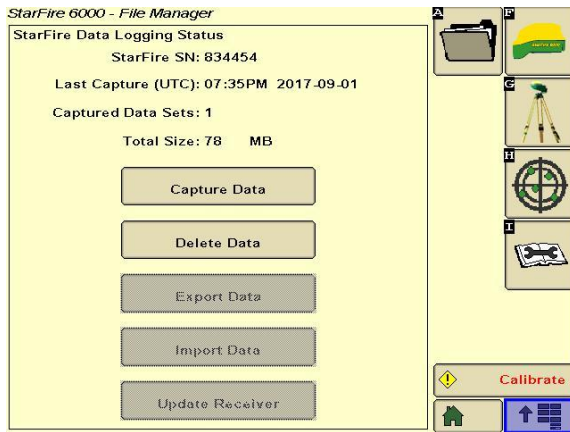
Pulsante unità USB – L'icona per l'unità USB è stata aggiornata per mostrare l'icona File Manager e viene a questo punto chiamata "File Manager"



Pulsante informazioni satellite – L'icona per il pulsante informazioni satellite è stata aggiornata.



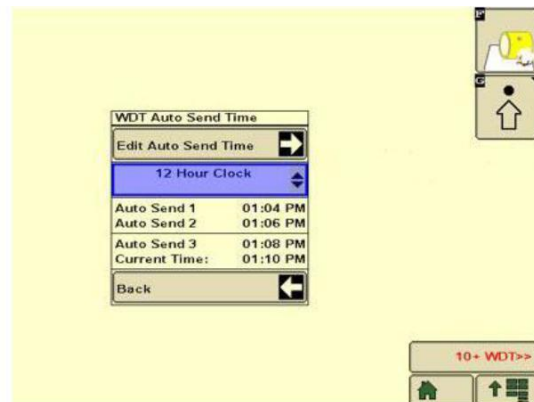
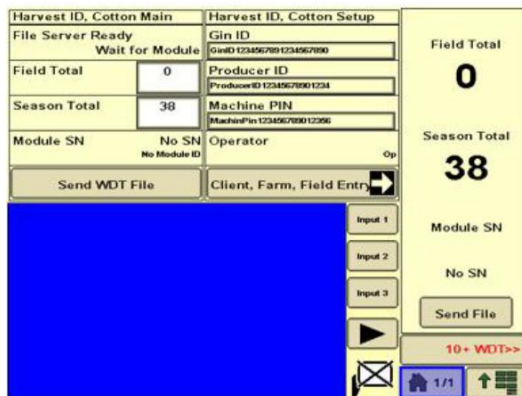
Pulsante Acquisisci dati – Il layout della schermata Acquisisci dati è stata aggiornata. I dati di esportazione, i dati di importazione e Aggiorna ricevitore si evidenziano una volta inserita la USB nella porta USB di bordo del display StarFire™ 6000.



Unità di comando applicazione 1120

Nuove funzioni

ID raccolto, file cotone – In aggiunta alla funzionalità WDT si dispone ora dell'opzione di inviare file HIDC ad orari specificati giornalieri, oppure manualmente su richiesta in modo semplificato senza modifiche di Cliente, Campo, Raccolto. Per disporre di questa funzionalità, si deve disporre di software 1.51V o successivo dell'unità di comando applicazione 1120.



Unità di comando dose GreenStar™ per prodotti a secco*

Note importanti:

GDC 2.11A è l'ultima versione software disponibile attraverso GS3 Live Update.
 GDC 2.20A è stata resa disponibile a partire dalla primavera 2015 e contiene aggiornamenti sulla lingua della diagnostica. Questo software è ottenibile esclusivamente attraverso Service ADVISOR™.

Sistema di guida AutoTrac™ Vision

Note importanti:

Sono necessarie le attivazioni AutoTrac™ e RowSense™.

Compatibilità:

Il software 18-1 per telecamera Vision del sistema di guida AutoTrac™ Vision 3.02D è esclusivamente compatibile con il software di comando RowGuidance 3 AKK15783E e con il software GS3 2630 17-1 3.34.1345 o successivo e con il software 18-1 10.10.404-345 Gen 4.

Avviso

Si tratta di note relative alla versione di aggiornamento del software per i display GreenStar™ 3 2630 e prodotti correlati. Tali note sono reperibili in www.stellarsupport.com. Nota: l'uso del software da parte dell'utente è regolato dal Contratto di licenza per l'utente finale accluso al software.

Copyright © 1996–2018 Deere & Company

Versioni del software – Le voci in grassetto sono state modificate rispetto alle versioni precedenti e sono incluse nel pacchetto software. Usare il sito Web Sito web John Deere Custom Performance™ per visualizzare e/o aggiornare le unità di comando non incluse in questo pacchetto software.

<u>N. versione</u>	<u>Descrizione</u>
3.36.1073	Display GreenStar™ 2630
2.8.1033	Display GreenStar™ 2600
2.15.1096	Display GreenStar™ 1800
GSD 1.97 B	Display GreenStar™ originale
GR6 3.80 G	Ricevitore StarFire™ 6000
ITC 2.32 H	Ricevitore StarFire™ 3000
ITC 3.73 H	Ricevitore StarFire™ iTC
LCR 1.10 C	Ricevitore StarFire™ 300
SF 7.70 B	Ricevitore StarFire™ Gen II
03B10	Modem Mobile RTK John Deere – Solo R2
1.10A	Radio per telecomunicazioni
TCM 1.09 A	TCM
2.71 T	Unità di comando applicazione 1100 (iGrade™, sistema di guida attiva dell'attrezzo John Deere)
1.51 V	Unità di comando applicazione 1120 (stazione meteo mobile John Deere, John Deere Identificazione Raccolto per cotone)
ATU 1.13 A	AutoTrac™ Universal (ATU) 100
ATU 2.30 A	AutoTrac™ Universal (ATU) 200
RG2 2.04 B	AutoTrac™ RowSense™ – Universale
CAT 1.11 B	Unità di comando AutoTrac™ (Deere)
GRC 3.50 A	Unità di comando dose GreenStar™
GDC 2.11 A*	Unità di comando dose GreenStar™ per prodotti a secco
VGC 3.02 D	Telecamera Vision AutoTrac™
HMCT 1.20 A	Modulo combinatore di segnali (SCM) Harvest Monitor™ per cotone
CMFS 2.07C	Sensore di flusso cotone CMFS
SMON 1.73 A	SPFH Harvest Monitor™ originale
HMON 1.20 C	Harvest Monitor™ per mietitrebbia con sensore di umidità nel serbatoio
MST 7.01 B	Harvest Monitor™ per sensore di umidità situato nell'elevatore
AC2 .11	Tramoggia seminatrice originale
SMVR 1.01M	SeedStar™ Gen II