

IMPORTANTE: La pulizia regolare e accurata della macchina e l'osservanza di altre procedure di manutenzione elencate nel manuale dell'operatore riducono notevolmente il rischio di incendio e la possibilità di costosi fermi macchina e nel contempo migliorano le prestazioni della macchina.

I residui del prodotto e altri materiali estranei possono accumularsi in varie zone. La direzione del vento, il tipo di raccolto e il contenuto di umidità dello stesso possono influire su dove e come i residui del raccolto e il materiale estraneo si possono accumulare. Appurare sempre le condizioni di raccolta e regolare il programma di pulizia per assicurare il corretto funzionamento della macchina e ridurre il rischio di incendio. Queste aree potrebbero richiedere interventi di pulizia più frequenti, anche più volte al giorno,

a seconda delle condizioni di raccolta. Nel corso della giornata di raccolta, ispezionare e pulire queste aree.

I residui di raccolto si possono accumulare anche in altre aree non trattate in questa sezione, pertanto DEVONO essere pulite periodicamente ai fini del funzionamento

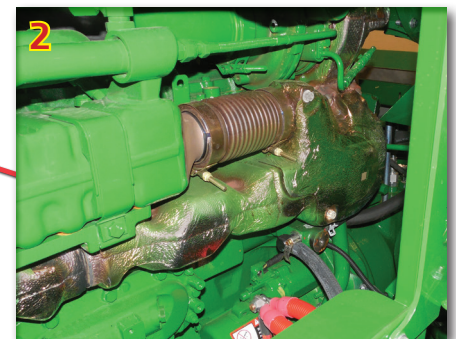
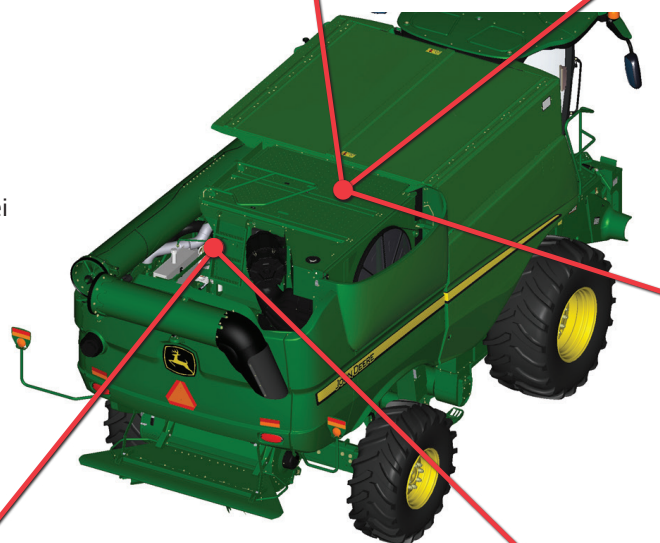
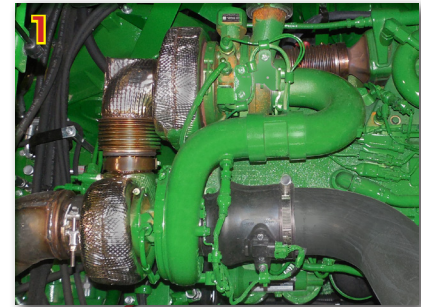
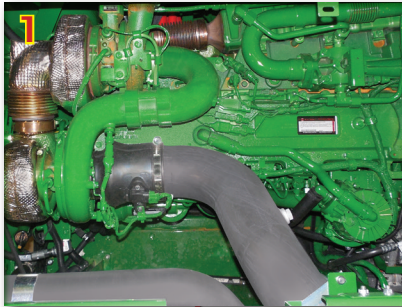
corretto e dell'aspetto esteriore della macchina. Ispezionare accuratamente l'intera macchina su base regolare per tutta la stagione di raccolta.

Per ulteriori informazioni vedere la sezione Pulizia della macchina del manuale dell'operatore.

NOTA: alcune protezioni sono state rimosse a scopo illustrativo.

Piattaforma motore (in figura: FT4 - la versione Tier 2 è leggermente differente)

- Area superiore del motore e del/dei turbocompressore/i (1)
- Collettore di scarico e protezione collettore, tubo intermedio turbocompressore, tubo raffreddatore di ricircolo dei gas di scarico (EGR) (2)
- Attorno al motore (3)
- Sotto al motore (4)



LEGGERE LE INFORMAZIONI SULLA SICUREZZA NEL MANUALE DELL'OPERATORE

Rispettare sempre tutte le procedure relative alla sicurezza esposte sulla macchina e riportate nel manuale dell'operatore. Prima di procedere con qualsiasi ispezione o pulizia, arrestare sempre il motore, inserire il freno di stazionamento ed estrarre la chiave.

Pulire accuratamente la macchina da cima a fondo con l'aria compressa. Pulire innanzitutto tutte le aree accessibili dal piano del motore.

Iniziare con il vano motore e spostarsi mano a mano verso l'esterno e in senso antiorario verso le altre aree attorno al vano motore, verso il pianale sotto il motore, la parte posteriore superiore del rotore e del pianale posteriore, inclusa l'area attorno al vano del sistema di post-trattamento dei gas di scarico (se in dotazione). Una volta pulite le aree superiori della macchina, procedere con la pulizia delle aree accessibili da terra.

Restando a terra, pulire il lato inferiore posteriore dell'area del serbatoio del

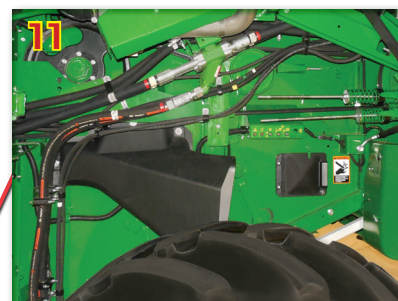
carburante e la sommità del deflettore trinciapaglia posteriore del sistema di smaltimento dei residui.

Anche il vano del sistema di post-trattamento dei gas di scarico (se in dotazione) deve essere pulito dal livello del terreno. Una volta terminata la pulizia da terra, ricontrollare il vano motore verificando l'eventuale presenza di residui di raccolto che potrebbero essere stati soffiati all'interno durante la pulizia eseguita da terra.



Vano motore (cont)

- Parte superiore posteriore del rotore e aree attorno al comando del rotore (5)
- Scatola di rinvio principale (6)
- Aree attorno e sotto al vano sistema di post-trattamento gas di scarico (7)
- Sulla parte superiore del serbatoio carburante (8)



Accessibile da terra

- Deflettore posteriore e sotto al serbatoio carburante (9)
- Area di camminamento lato sinistro (10)
- Aree lamiera laterale sinistra (11)

